

平成21年度後期 情報検定

<実施 平成21年12月13日（日）>

3級

(説明時間 10:00~10:10)

(試験時間 10:10~10:50)

- ・試験問題は試験開始の合図があるまで開かないでください。
- ・解答用紙（マークシート）への必要事項の記入は、試験開始の合図と同時に行いますので、それまで伏せておいてください。
- ・試験開始の合図の後、次のページを開いてください。＜受験上の注意＞が記載されています。必ず目を通してから解答を始めてください。
- ・試験問題は、すべてマークシート方式です。正解と思われるものを1つ選び、解答欄の○をHBの黒鉛筆でぬりつぶしてください。2つ以上ぬりつぶすと、不正解になります。
- ・辞書、参考書類の使用および筆記用具の貸し借りは一切禁止です。
- ・電卓の使用が認められます。ただし、下記の機種については使用が認められません。

<使用を認めない電卓>

1. 電池式（太陽電池を含む）以外の電卓
2. 文字表示領域が複数行ある電卓（計算状態表示の一行は含まない）
3. プログラムを組み込む機能がある電卓
4. 電卓が主たる機能ではないもの
 - *パソコン（電子メール専用機等を含む）、携帯電話（PHS）、ポケットベル、電子手帳、電子メモ、電子辞書、翻訳機能付き電卓、音声応答のある電卓、電卓付腕時計等
5. その他試験監督者が不適切と認めるもの

＜受験上の注意＞

1. この試験問題は9ページあります。ページ数を確認してください。
乱丁等がある場合は、手をあげて試験監督者に合図してください。
※問題を読みやすくするために空白ページを設けている場合があります。
2. 解答用紙（マークシート）に、受験者氏名・受験番号を記入し、受験番号下欄の数字をぬりつぶしてください。正しく記入されていない場合は、採点されませんので十分注意してください。
3. 試験問題についての質問には、一切答えられません。自分で判断して解答してください。
4. 試験中の筆記用具の貸し借りは一切禁止します。筆記用具が破損等により使用不能となった場合は、手をあげて試験監督者に合図してください。
5. 試験を開始してから30分以内は途中退出できません。30分経過後退出する場合は、もう一度、受験番号・マーク・氏名が記載されているか確認して退出してください。なお、試験終了5分前の合図以降は退出できません。試験問題は各自お持ち帰りください。
6. 合否通知の発送は平成22年1月下旬の予定です。
 - ①団体受験された方は、団体経由で合否の通知をいたします。
 - ②個人受験の方は、受験票に記載されている住所に郵送で合否の通知をいたします。
 - ③合否等の結果についての電話・手紙等でのお問い合わせには、一切応じられませんので、ご了承ください。

問題 1 次の問題解決に関する設問に答えよ。

<設問 1> 次の問題解決の方法に関する記述中の [] に入れるべき適切な字句を解答群から選べ。

コンピュータを利用して問題を解決しようとしたとき、解決するために組み立てた処理手順や考え方を [(1)] といい、この処理手順をコンピュータに実行させるために作成するのが [(2)] である。

[(1)] を表現するために使われているものとして、 [(3)] 規格によって決められた 26 種類の記号を用いて表す [(4)] がある。

(1) , (2) の解答群

- | | | |
|------------|-----------|---------|
| ア. アンケート調査 | イ. アルゴリズム | ウ. 現状分析 |
| エ. プログラム | オ. 作業設計書 | |

(3) , (4) の解答群

- | | | |
|-----------|--------|-------------|
| ア. ワークシート | イ. ベン図 | ウ. プログラム流れ図 |
| エ. ICS | オ. JIS | カ. JAS |

<設問 2> 次の図は、A・B・C の 3 つの袋の中から、一番重い袋を見つけ出すための処理手順である。図の (5) に入れるべき適切な判断を解答群より選べ。

なお、A・B・C の袋の重さは全て異っており、同じ重さはないものとする。

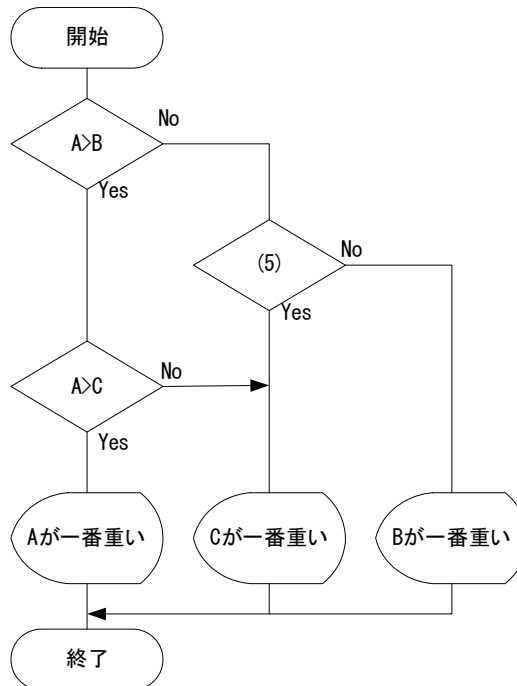


図 1 流れ図

(5) の解答群

- | | | |
|--------|--------|--------|
| ア. B=C | イ. B>C | ウ. C>B |
|--------|--------|--------|

問題2 ファイルの拡張子をまとめた表中の に入れるべき適切な字句を解答群から選べ。

表 ファイルの種類と特徴

ファイルの種類	拡張子	特 徴
(1)	txt	テキストファイルと呼ばれ、ほとんどのワープロソフトで読み込むことができる。
文書	(4)	主に Web ページで利用され、ブラウザで内容を表示する。
(2)	bmp	画質は良いが、データを圧縮していないので、データ量が多くなっているため通信には不向きである。
画像	(5)	256色までしか表示できないが、データを圧縮しているのでデータ量が少なく、通信に向いている。
(3)	mp3	(7)
文書	(6)	異なる環境でも専用のソフトウェアを使用すれば同じレイアウトで表示することができる。

(1) ~ (3) の解答群

ア. 音楽 イ. 文書 ウ. 動画 エ. 画像

(4) ~ (6) の解答群

ア. gif イ. mpg ウ. wav エ. pdf オ. html カ. mid

(7) の解答群

- ア. 携帯型の音楽 Player などに使われている。圧縮されているためデータ量が少なくなっている。
- イ. デジタルカメラや Web のページ上などで利用されている。圧縮されていないためデータ量は多くなっている。
- ウ. ビデオCDやDVDなどで映像の記録によく利用されている。Web 上でも用いられる場合が多い。圧縮されているために、データ量は少なくなっている。

問題3 次のインターネットに関する記述中の□□□□に入れるべき最も適切な字句を解答群から選べ。

企業や家庭などのコンピュータを、インターネットに接続するサービスを提供する組織を□(1)と呼ぶ。接続する回線には様々な種類があるが、□(2)や光ファイバーなど高速で大容量の通信ができる回線を□(3)という。

インターネット上では様々な通信プロトコル(通信規約)が使われている。Webサイトを閲覧するときに使われるのは□(4)である。この通信プロトコルはファイルを受信するときにも用いられるが、一般的にファイルのアップロードやダウンロードを行う時に使われる通信プロトコルは□(5)である。

(1) ~ (3) の解答群

ア. ADSL イ. ASP ウ. ISP エ. ナローバンド オ. ブロードバンド

(4), (5) の解答群

ア. FTTH イ. FTP ウ. HTTP エ. HTML オ. URL カ. WWW

問題4 次の電子メールに関する記述を読み、適切な字句を選べ。

(1) インターネットで利用者が電子メールを受信するときに使われるサーバ。

(1) の解答群

ア. POP サーバ イ. データベースサーバ ウ. SMTP サーバ

(2) 電子メールを作成するとき、差出人の氏名や連絡先などを記したもの。メールソフトで事前に作成し、自動的に付加することもできる。

(2) の解答群

ア. アドレス帳 イ. シグニチャ ウ. 名刺管理

(3) インターネットで同じ電子メールを複数の人に同時に送る場合、宛先に対して他に誰に送っているか知らせないようにする機能。

(3) の解答群

ア. CC イ. BCC ウ. TO

(4) インターネットに登録したメンバー全員に電子メールを一斉に配信することができるシステム。

(4) の解答群

ア. チェーンメール イ. メーリングリスト ウ. スпамメール

(5) 私の電子メールアドレスは、xxx@j-kou.ed.jp であった。この場合 ed とは何を表しているか。

(5) の解答群

ア. 企業 イ. 政府 ウ. 教育機関

(6) 電子メールを送る時に注意すること。

(6) の解答群

ア. 添付ファイルを送る場合、画像ファイルは容量が大きくても圧縮せず、そのまま送るようにする。

イ. 添付ファイルがある場合は、送る前に必ずウイルスチェックをしてから送信する。

ウ. 画像ファイルは、添付ファイルにしても送ることが出来ないのに注意する。

問題5 次の入出力装置に関する記述を読み、最も適切な字句を解答群から選べ。

- (1) 動画をコンピュータに入力する際に使われるインタフェースで、高速でデータを転送することができる。
- (2) コンピュータで処理された結果を表示する装置で、表示する仕組みの違いで CRT 方式や液晶方式などの種類がある。
- (3) 風景や人物などを撮影し、画像としてフラッシュメモリ等の電子記録媒体に記録する装置である。
- (4) 写真や絵画などや文字の書かれた書類などを読み取り、デジタルデータに変換してコンピュータに入力する装置である。
- (5) コンピュータ上の文字や画像を印刷する装置である。印刷方法の違いでインクジェット方式やレーザー方式等の種類がある。

(1) ~ (5) の解答群

- | | | |
|------------|--------------|-------------|
| ア. デジタルカメラ | イ. イメージスキャナ | ウ. ディスプレイ |
| エ. プリンタ | オ. バーコードリーダー | カ. IEEE1394 |
| キ. トラックボール | ク. タブレット | ケ. マウス |

問題 8 次の情報モラルに関する記述を読んで、問いに答えよ。

(1) 個人情報の取扱いとして、最も適切な記述を選べ。

(1) の解答群

- ア. 同窓会名簿にあった住所や電話番号を Web 上に掲載した。
- イ. 親友なので本人の承諾なしに、名前と顔写真を Web 上に掲載した。
- ウ. 生年月日や住所といった個人情報にあたるものは Web 上に掲載しない。

(2) 情報の信ぴょう性について最も適切な記述を選べ。

(2) の解答群

- ア. Web 上で公開されている情報は全て正しい情報である。
- イ. Web 上の百科事典などで得られた情報は全て内容が正しい情報である。
- ウ. Web 上で公開されている情報は必ずしも正しいとは限らないので、他の方法で確認することも必要である。

(3) コンテンツフィルタリングについて最も適切な記述を選べ。

(3) の解答群

- ア. フィルタリングソフトを使用すると、全ての有害な電子メールを遮断できる。
- イ. フィルタリングソフトを使用しても、必ずしも全ての有害な電子メールを遮断することはできない。
- ウ. インターネットに接続する際には、必ずフィルタリングソフトが働いて、有害な電子メールを遮断している。

(4) インターネット上に情報を発信しても問題がないと考えられる最も適切な記述を選べ。

(4) の解答群

- ア. 自分が描いた自画像を Web 上に掲載した。
- イ. 親友が描いたイラストを、承諾なしに、Web 上に掲載した。
- ウ. 偶然有名人を見かけ写真を撮れたので、自分のブログに掲載した。

(5) パスワードを管理するうえで、最も適切な記述を選べ。

(5) の解答群

- ア. パスワードは大切なので忘れないように、自分の生年月日とした。
- イ. パスワードは一定期間ごとに、変更する必要がある。
- ウ. パスワードは親友であれば、教えてもかまわない。

(6) 購入や使用した覚えがない Web サイトから、料金請求の電子メールが届いた場合の対応として、最も適切な記述を選べ。

(6) の解答群

ア. 購入や使用した覚えがなくても、請求の電子メールが届いたので支払いをした。

イ. 「購入や使用した覚えがありません」と電子メールで返送した。

ウ. 購入や使用した覚えがないので届いた電子メールを無視した。

